

PROJECTE EDUCATIU DE CENTRE

Col·legi La Presentació

Darrera actualització gener 2024

1. LEGISLACIÓ VIGENT

Per a l'elaboració del present document es pren com a referència la legislació següent:

El currículum guia les activitats educatives escolars, en concreta les intencions i proporciona guies d'acció adequades al professorat, que té la responsabilitat última a l'hora de concretar-ne l'aplicació ([Llei 12/2009](#), del 10 de juliol, d'educació).

El [Decret 119/2015](#), de 23 de juny, d'ordenació dels ensenyaments de l'educació primària (DOGC núm. 6900, de 26.6.2015) converteix els principals objectius generals de les diverses àrees en fites de caràcter competencial, l'aprenentatge no es concreta només en les àrees considerades tradicionalment bàsiques sinó que incorpora totes les dimensions de la persona, tant les individuals com les socials, i per tant inclou tot un conjunt de capacitats que afavoreixen l'assoliment d'objectius personals i socials que preparen els alumnes per donar respostes innovadores en una societat canviant i en evolució constant.

L'[Ordre ENS/164/2016](#), de 14 de juny, per la qual es determinen el procediment i els documents i requisits formals del procés d'avaluació en l'educació primària, dóna resposta al Decret 119/2015 i planteja una avaluació de caire competencial que permet als alumnes i als mestres identificar les dificultats del procés d'aprenentatge i tro

El [Decret 187/2015](#), de 25 d'agost, d'ordenació dels ensenyaments de l'educació secundària obligatòria que té en compte la normativa vigent, la legislació de Catalunya i les orientacions europees.

També inclou l'[Ordre ENS/108/2018](#), de 4 de juliol, per la qual es determinen el procediment, els documents i els requisits formals del procés d'avaluació a l'educació secundària obligatòria, que dona resposta al Decret 187/2015 i planteja una avaluació competencial que permet als alumnes i als professors identificar les dificultats del procés d'aprenentatge i trobar estratègies per superar-les.

[Reial decret 126/2014](#), de 28 de febrer, pel qual s'estableix el currículum bàsic de l'educació primària (BOE núm. 52, de 1.3.2014)

[Reial decret 1146/2011](#), de 29 de juliol, pel qual es modifica el Reial decret 1631/2006, de 29 de desembre, pel qual s'estableixen els ensenyaments mínims corresponents a l'educació secundària obligatòria, així com els reials decrets 1834/2008, de 8 de novembre, i 860/2010, de 2 de juliol, afectats per aquestes modificacions. (BOE núm. 182, de 30.07.2011)

[Reial decret 1630/2006](#), de 29 de desembre, pel qual s'estableixen els ensenyaments mínims del segon cicle d'educació infantil (BOE núm. 4, de 4.1.2007).

[Reial decret 1513/2006](#), de 7 de desembre, pel qual s'estableixen els ensenyaments mínims de l'educació primària (BOE núm. 293, de 8.12.2006).

[Reial decret 1631/2006](#), de 29 de desembre, pel qual s'estableixen els ensenyaments mínims corresponents a l'educació secundària obligatòria (BOE núm. 5, de 5.1.2007).

[Decret 187/2015](#), de 25 d'agost, d'ordenació dels ensenyaments de l'educació secundària obligatòria (DOGC núm. 6945, de 28.8.2015)

[Decret 51/2012](#), de 22 de maig, de modificació del Decret 143/2007, de 26 de juny, pel qual s'estableix l'ordenació dels ensenyaments de l'educació secundària obligatòria. (DOGC 6135, 24.5.2012)

[Decret 282/2006](#), de 4 de juliol, pel qual es regulen el primer cicle de l'educació infantil i els requisits dels centres (DOGC núm. 4670, de 6.7.2006). El Decret 101/2010, de 3 d'agost, en

deroga els articles 3, 4 i 5 i en modifica l'article 2 i el títol, que queda redactat així: "Decret 282/2006, de 4 de juliol, dels requisits dels centres de l'educació infantil".

[Decret 181/2008](#), de 9 setembre, pel qual s'estableix l'ordenació dels ensenyaments del segon cicle de l'educació infantil (DOGC núm. 5216, de 16.9.2008).

[Decret 142/2007](#), de 26 de juny, pel qual s'estableix l'ordenació dels ensenyaments de l'educació primària (DOGC núm. 4915, de 29.6.2007).

[Decret 143/2007](#), de 26 de juny, pel qual s'estableix l'ordenació dels ensenyaments de l'educació secundària obligatòria (DOGC núm. 4915, 29.6.2007).

[Resolució EDU/3445/2009](#), de 2 de desembre, per la qual es regula la convocatòria anual de les proves per a l'obtenció del títol de graduat en educació secundària obligatòria per a l'alumnat que no l'hagi obtingut en finalitzar l'etapa esmentada (DOGC núm. 5523, de 10.12.2009).

[Ley Orgánica 3/2020](#), de 29 de diciembre, por la que se modifica la Ley Orgánica 2/2006, de 3 de mayo, de Educación

[Decret 175/2022](#), de 27 de setembre, d'ordenació dels ensenyaments de l'educació bàsica (DOGC núm. 8762, de 29.9.2022)

[Reial decret 157/2022](#), d'1 de març, pel qual s'estableixen l'ordenació i els ensenyaments mínims de l'educació primària (BOE núm. 52, de 2.3.2022)

[Reial decret 217/2022](#), de 29 de març, pel qual s'estableix l'ordenació i els ensenyaments mínims de l'educació secundària obligatòria (BOE núm. 76, de 30.3.2022)

[Reial decret 243/2022](#), de 5 d'abril, pel qual s'estableixen l'ordenació i els ensenyaments mínims de batxillerat (BOE núm. 82, de 6.4.2022)

[Decret 171/2022](#), de 20 de setembre, d'ordenació dels ensenyaments de batxillerat (DOGC núm. 8758, de 22.9.2022)

Avaluació

[Ordre EDU/18/2010](#), de 15 de gener, d'organització de les proves lliures per a l'obtenció del títol de graduat/ada en educació secundària obligatòria per a persones majors de divuit anys (DOGC núm. 5551, de 22.1.2010)

[Ordre EDU/484/2009](#), de 2 de novembre, del procediment i els documents i requisits formals del procés d'avaluació del segon cicle de l'educació infantil (DOGC núm. 5505, de 13.11.2009).

[Ordre EDU/554/2008](#), de 19 de desembre, per la qual es determinen el procediment i els documents i requisits formals del procés d'avaluació i diversos aspectes organitzatius del batxillerat i la seva adaptació a les particularitats del batxillerat a distància i del batxillerat nocturn (DOGC núm. 5287, de 30.12.2008). Modificada per l'[Ordre ENS/62/2012](#), de 15 de març (DOGC núm. 6094, de 23.3.2012).

[Ordre EDU/295/2008](#), de 13 de juny, per la qual es determinen el procediment i els documents i requisits formals del procés d'avaluació a l'educació secundària obligatòria (DOGC núm. 5155, de 18.6.2008). Modificada per l'[Ordre ENS/56/2012](#), de 8 de març (DOGC núm. 6088, de 15.3.2012).

[Ordre EDU/296/2008](#), de 13 de juny, per la qual es determinen el procediment i els documents i requisits formals del procés d'avaluació en l'educació primària (DOGC núm. 5155, de 18.6.2008).

[Ordre ECI/1845/2007](#), de 19 de juny, per la qual s'estableixen els elements dels documents bàsics d'avaluació de l'educació bàsica regulada per la Llei orgànica 2/2006, de 3 de maig, d'educació, així com els requisits formals derivats del procés d'avaluació que són necessaris per garantir la mobilitat de l'alumnat (BOE núm. 149, de 22.6.2007).

[ORDRE ENS/164/2016. de 14 de juny](#) per la qual es determinen el procediment i els documents i requisits formals del procés d'avaluació en l'educació primària

El procés d'avaluació a l'ESO es regula en el capítol 4 del [Decret 175/2022](#), de 27 de setembre, d'ordenació dels ensenyaments de l'educació bàsica.

[Resolució EDU/3445/2009](#), de 2 de desembre, per la qual es regula la convocatòria anual de les proves per a l'obtenció del títol de graduat en educació secundària obligatòria per a l'alumnat que no l'hagi obtingut en finalitzar l'etapa esmentada.

2. FITXA DEL CENTRE

2.1 DADES BÀSIQUES DEL CENTRE

El Col·legi La Presentació (codi de centre 08000131) és una centr amb molta tradició i importància en la vida d'Arenys Mar, municipi costaner ubicat a la comarca del Maresme.

La següent taula conté les dades bàsiques del centre.

Centre	Col·legi La Presentació
Titularitat	Concertat
Ensenyaments	Educació Infantil, Educació Primària, Educació Secundària, Batxillerat.
Direcció	Carrer Pompeu Fabra, 2 08350 Arenys de Mar BARCELONA (ESPAÑA)
Comarca	Maresme
Horari	Escola: 8h→18h
Departament Territorial	Serveis Territorials al Maresme - Vallès Oriental
Orientació	Centre religiós. Ofereix servei d'ensenyament mixt.
Telèfon de contacte	937 920 241 // 937 922 953
Correu electrònic	centre@presentarenys.net
Pàgina web	http://www.presentarenys.net
Accés	Transport privat A peu

2.2 BREU HISTÒRIA O TRAJECTÒRIA DEL CENTRE

El Col·legi La Presentació d'Arenys de Mar és un centre educatiu concertat que situa els seus orígens, a la segona meitat del segle XIX, de la mà de les Germanes de la Caritat Dominiques de la Presentació de la Santíssima Verge, originàries de la ciutat francesa de Tours.

L'establiment de la congregació a la vila es va produir el 1867. Josep Xifré i Downing, fill d'indià arenyenc, té unes divergències amb les germanes de Sant Vicenç de Paül, ordre que tenia cura de l'Hospital Xifré, i canvia de comunitat.

El desembre del 1867, un petit nombre de religioses arriba a Arenys de Mar i es fan càrrec de l'hospital, en el qual també donaven classes.

L'any 1923 les monges deixen l'hospital i es traslladen a l'actual edifici, que havien fet construir a l'altra banda de la riera, abandonant l'activitat hospitalària i centrant-se només en la docent.

Durant set dècades, el centre viu també les realitats pròpies d'una època canviant: pensionat de noies, escola de pàrvuls, nous plans d'ensenyament, inici del col·legi mixt, construcció d'instal·lacions esportives, etc.

Des de fa vint-i-cinc anys, el col·legi està dirigit per la congregació de Religioses Concepcionistes Missioneres de l'Ensenyament, fundada per la santa catalana Carme Sallés i Barangueras.

2.3 TRETS D'IDENTITAT

És un Centre que participa en la missió docent amb una concepció de l'home i de la vida, obert a tots sense distinció de raça, sexe, religió o condició social i amb especial atenció als més necessitats.

Les línies que defineixen la seva identitat són:

- 1. Educar la persona**
- 2. Preparar per viure en societat**
- 3. Educar en els valors cristians**

1. Educar la persona

La raó d'ésser del Col·legi són els alumnes i tot el que es realitza dins té un objectiu clar i precís: oferir als alumnes les possibilitats de créixer i madurar en tots els aspectes de la seva personalitat i desenvolupar la seva intel·ligència, la seva sociabilitat i la seva fe. Per tot això la Comunitat Educativa:

A).- Considera l'alumne com artífex principal de la seva educació, estimulando totes les seves capacitats i potencials.

Intentem que l'alumne dins l'aula participi activament en totes les activitats possibles per tal que desenvolupi les seves capacitats.

Considerem l'alumne des del moment que entra l'escola fins que surt com a protagonista principal de totes les nostres actuacions i pensaments.

B).- Conrea d'una forma harmònica, gradual i adaptada a l'edat, tots els components de la persona humana: intel·lectuals, religiosos, volitius, afectius, físics...

Avancem segons el procés maduratiu de l'alumne en els aspectes intel·lectuals.

Per tal que cada alumne segueixi el seu procés atendrem la diversitat creant diferents grups de treball flexibles.

Aprofitarem els problemes que sorgeixen entre els alumnes per a treballar els valors humans que formen a la persona.

C).- Acompanya el nen, adolescent o jove en el seu procés d'identificació i en la recerca de la felicitat, oferint un sistema de valors coherent, jerarquitzat i dissenyat amb una unitat de criteris.

Ajudem el nen a què es conegui ell mateix provocant situacions de reflexió en què el nen comprovi les seves reaccions i actituds.

Potenciem la superació de l'alumne animant-lo que realitzi un esforç en les activitats diàries.

Considerem que per a què el nen progressi tan intel·lectualment com afectivament ha de fer les activitats amb gust i il·lusió, per això intentarem que les activitats realitzades a classe siguin motivadores i alhora instructives.

D).- Ajuda l'alumne a adquirir una imatge positiva d'ell mateix, una capacitat de superació, una satisfacció davant del compliment del deure i un alliberament interior.

Valorem l'alumne en aquells moments en què presenta les tasques ben fetes i quan la relació amb els companys és bona.

Potenciem la satisfacció que sent davant una tasca ben feta.

E).- Dóna gran importància al procés d'aprenentatge de l'alumne, potenciant que cadascú pugui donar un rendiment segons les seves capacitats, amb un nivell d'exigència personal i de grup, fugint de les comparacions i de la competitivitat. Valorem el procés individual dels alumnes al llarg del curs. Estimulem la capacitat de superació individual.

F).- Segueix un mètode actiu que fomenta la iniciativa, la creativitat i la capacitat d'expressió.

Aprofitem les assignatures de llengües i expressió artística per fomentar la creativitat.

Afavorirem qualsevol intervenció dels alumnes per anar treballant l'expressió oral intentant d'aquesta manera millorar la seva expressió.

G).- Afavoreix les relacions personals d'amistat i solidaritat.

Quan sorgeix algun conflicte entre els alumnes aprofitem per a fer reflexions sobre els valors de l'amistat i companyonia.

H).- Crea un ambient de compromís, treball, alegria i confiança.

Mitjançant reflexions per part nostre intentem que els alumnes es vagin formulant compromisos per tal que el treball a classe sigui més eficient.

Busquem activitats que siguin d'interès per al nen, que li cridin l'atenció i que vegin reflectit el seu món intentant d'aquesta manera que treballi de gust.

I).- Desenvolupa el raonament lògic: el pensament crític i reflexiu.

Aprofitem qualsevol situació i els temaris de les diferents assignatures per fer reflexions, preguntes, debats, enquestes... per tal de potenciar el nivell crític individual i en grup dels alumnes.

Afavorim el pensament i raonament crític mitjançant exemples que els afectin directament.

2) Preparar per viure en societat

L'educació que imparteix arrela en la cultura del nostre temps i del nostre poble, desenvolupa la dimensió social de la persona i es compromet en la contínua transformació de la societat. Parteix d'una concepció de l'home i del projecte social en harmonia amb la dignitat de la persona humana, amb el respecte a la vida en justícia i solidaritat amb tothom, especialment amb els més necessitats. Per això, la comunitat educativa:

A).- Desenvolupa actituds bàsiques de convivència, diàleg, comprensió, gratitud, perdó, generositat i alegria i educa per a l'exercici de la tolerància, la justícia i la llibertat i per la pau, la cooperació, la solidaritat i la fraternitat universal.

Considerem que per obtenir un clima de treball adequat perquè l'alumne pugui treballar tranquil i amb gust. Fomentem l'atenció a classe: l'escoltar tant al professorat com als companys guardant el torn de paraula.

Aprofitem les diferents situacions que puguin sorgir a l'aula perquè aprenguin a respectar les diferents opinions dels companys, com la seva manera de ser.

Elaborem i treballarem unes pautes de comportament que facilitin la convivència i la solidaritat.

Fomentem la participació dels alumnes en les diferents activitats de la classe amb igualtat d'oportunitats, per tal d'anar-los capacitant per a què en un futur puguin exercir un paper actiu en la societat.

Davant les situacions conflictives intentem tranquil·litzar-los per tal que hi pugui haver un diàleg posterior, una comprensió del problema i una acceptació de les diferents opinions, reforçant actituds de perdó.

A partir de situacions d'injustícia en el món, donem a conèixer la realitat en què vivim: fam, guerra, desigualtats... intentant que prenguin consciència i que hi respongui en la mesura de les seves possibilitats.

B).- Forma en el respecte als drets, llibertats i pluralitats fonamentals.

Davant la diversitat dels alumnes fomentem l'acceptació de les diverses maneres de ser i d'actuar, modificant la conducta personal per a què aquesta no perjudiqui els altres.

C).- Potencia el treball en equip.

Creem unes condicions, un espai i un ambient favorable a la classe que permetin el treball en grup.

Aprofitem qualsevol centre d'interès per a fer treballs en grup per tal que aprenguin a respectar les diferents opinions i tenir-les en consideració.

D).- Ajuda a descobrir i apreciar els valors de la família com a nucli privilegiat de relació interpersonal i com a element bàsic de la societat.

Ajudem a descobrir i apreciar la família i els seus valors com a nucli on el nen rep l'estimació i les atencions dels pares, fomentarem el respecte dels fills envers pares, avis, oncles...

E).- Potencia la capacitat d'expressar-se de forma lliure i responsable, afavoreix la comunicació amb els altres i el respecte a les seves conviccions i vivències.

Potenciem la capacitat de l'alumne d'expressar-se de forma lliure; que sigui capaç de sostenir una opinió personal, sense deixar-se influir pels companys i argumentar en mesura les seves possibilitats.

Creem un clima de confiança en el qual cada alumne se senti valorat i respectat i realitzem activitats en grups que puguin reforçar la seguretat personal i l'autoestima en cadascun dels alumnes i que facilitin la bona comunicació entre ells.

F).- Fomenta el coneixement i la cura de les riqueses naturals, culturals, religioses i artístiques del seu entorn. Estimula la sensibilitat i la cura del medi natural.

Fomentem el coneixement de les riqueses naturals, culturals, religioses i artístiques, mitjançant sortides, treballs monogràfics i activitats diverses, vivència de tradicions i costums catalanes.

Estimulem la sensibilitat envers la conservació i protecció del medi ambient mitjançant campanyes de sensibilització, orientacions i coneixement de la problemàtica ecològica.

3) Educar en els valors cristians

Allò que defineix el tipus d'educació que es dona és la referència a una concepció cristiana de l'home, de la vida i del món. Per això, la Comunitat Educativa:

- Aprofita qualsevol moment de reflexió davant d'actituds dels alumnes tant bones com a dolentes per a fomentar el respecte, el perdó, la generositat, compartir, la sinceritat, l'agraïment...
- Treballa l'Advent, Nadal, Quaresma i Pasqua, a partir de motivacions i celebracions adients al moment.
- Per ser una escola cristiana impartim l'assignatura de religió com una altra matèria qualsevol i de forma progressiva segons les edats.

- A l'escola donem l'opció als alumnes de participar en grups de reflexió humana i cristiana i els oferim la possibilitat de trobades intercol·legials en diferents llocs d'Espanya.
- Ensenya els principis ètics i morals amb la finalitat d'orientar la seva vida personal, professional i social.
- Cada tutor s'encarrega, a l'hora de tutoria individual, d'orientar a cada alumne d'acord amb les seves aptituds i actituds.
- Potència una jerarquia de valors que pugui donar sentit a la seva vida. Conrea la sensibilitat, la bellesa, l'alegria i el respecte a la vida.
- Cada any s'escull, en funció de les necessitats dels alumnes, un valor (autoestima, respecte, diàleg...) que tindrem present en totes les assignatures.

3. L'ESCOLA I EL SEU ENTORN

L'objectiu d'aquest apartat és descriure el context físic on s'ubica el centre, els seus equipaments i infraestructures, així com les seves relacions amb el seu entorn més immediat.

3.1 CONTEXT FÍSIC

El Col·legi La Presentació està ubicat a Arenys de Mar, província de Barcelona, poble costaner d'uns 15900 habitants. És un col·legi concertat amb la Generalitat de Catalunya i consta dels següents nivells d'ensenyament: dues línies d'Infantil i Primària; tres línies a Secundària obligatòria, dues de postobligatòria (Batxillerat) i una línia de Cicles Formatius.

3.2 CONTEXT SOCIOECONÒMIC, CULTURAL I LINGÜÍSTIC

La majoria de l'alumnat procedeix de la mateixa vila, però recull alumnes que provenen de Caldes d'Estrac, Sant Vicenç de Montalt, Arenys de Munt, Sant Iscle de Vallalta, Sant Cebrià de Vallalta, Canet de Mar, Calella, Malgrat d'entre d'altres poblacions.

La llengua familiar predominant és el català. Tot i això també hi ha un percentatge de l'alumnat castellanoparlant i un altre grup d'alumnat nouvingut, preferentment magrebí, encara que darrerament també es constata la presència de l'alumnat llatinoamericà.

El nivell econòmic de l'entorn del centre és de classe mitjana i mitjana-baixa. Els pares i les mares dels alumnes es dediquen al sector d'administració i serveis, funcionaris o autònoms. Cal remarcar que la gran majoria de les mares treballen.

3.3 INTERRELACIÓ ENTRE L'ESCOLA I L'ENTORN

És un centre gran, amb un ambient familiar i proper. La comunicació amb les famílies i els alumnes és força fluida. No presenta greus conflictes a nivell general.

El centre participa activament amb les activitats organitzades per l'Ajuntament d'Arenys de Mar com la Mostra literària, actuacions per conscienciar sobre la cura del Medi ambient, oferta teatral dirigida als escolars del poble...

Treballem els valors cristians dels nostres alumnes fent visites a les residències d'avis per fer cantades de nades, recollida d'aliments per a Càrites, col·laboracions anuals amb un projecte de Mans Unides...

4. ORGANITZACIÓ I FUNCIONAMENT DEL CENTRE

Al llarg de les properes línies es farà una descripció de l'organització, normativa i del funcionament del centre. Així, s'analitzarà el nombre d'etapes i línies i la ràtio (alumnes/mestre per aula); s'analitzaran els espais i equipaments de què l'escola disposa per dur a terme la seva funció, així com els documents vertebradors del centre.

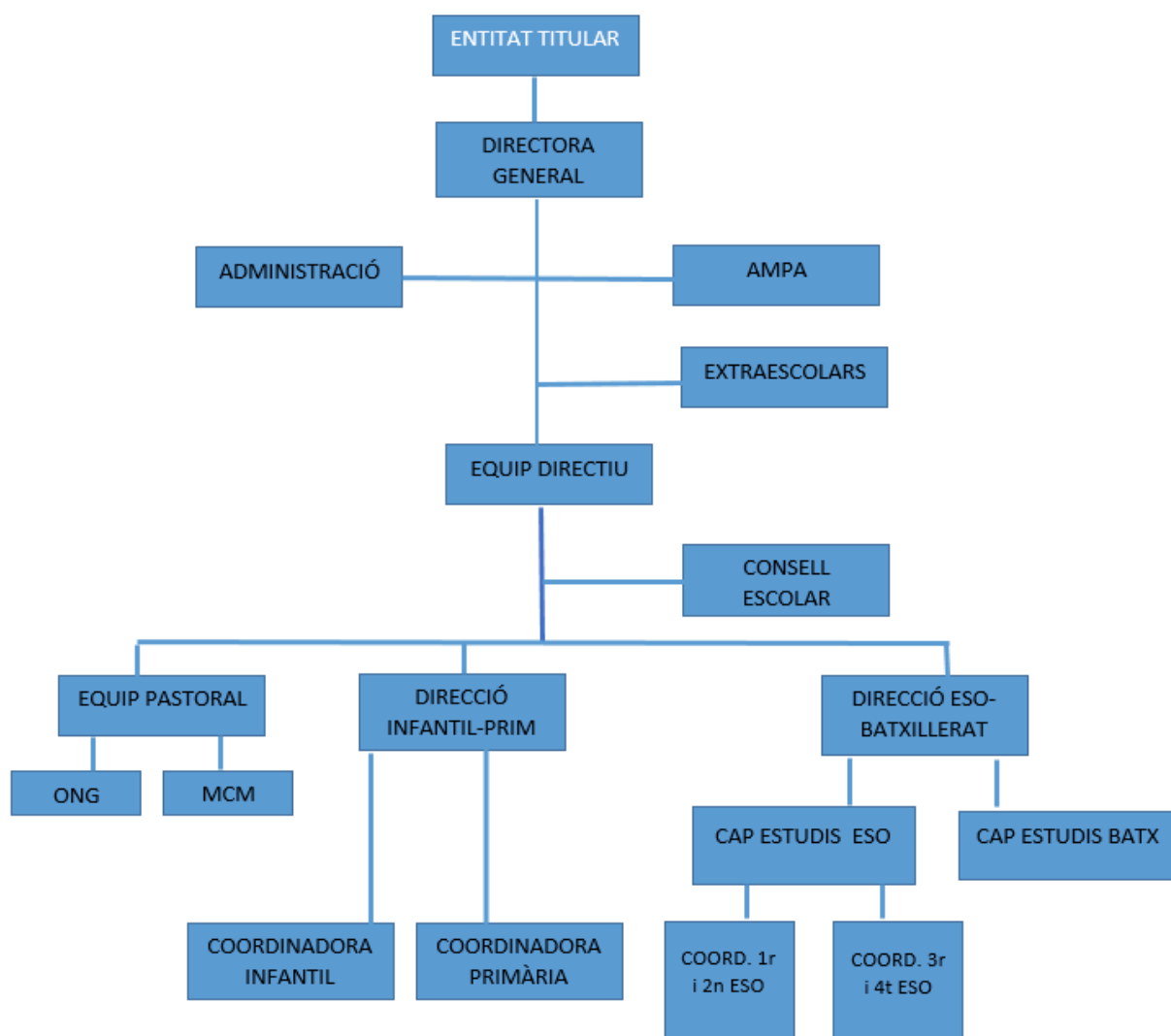
4.1 ORDENACIÓ PER ETAPES

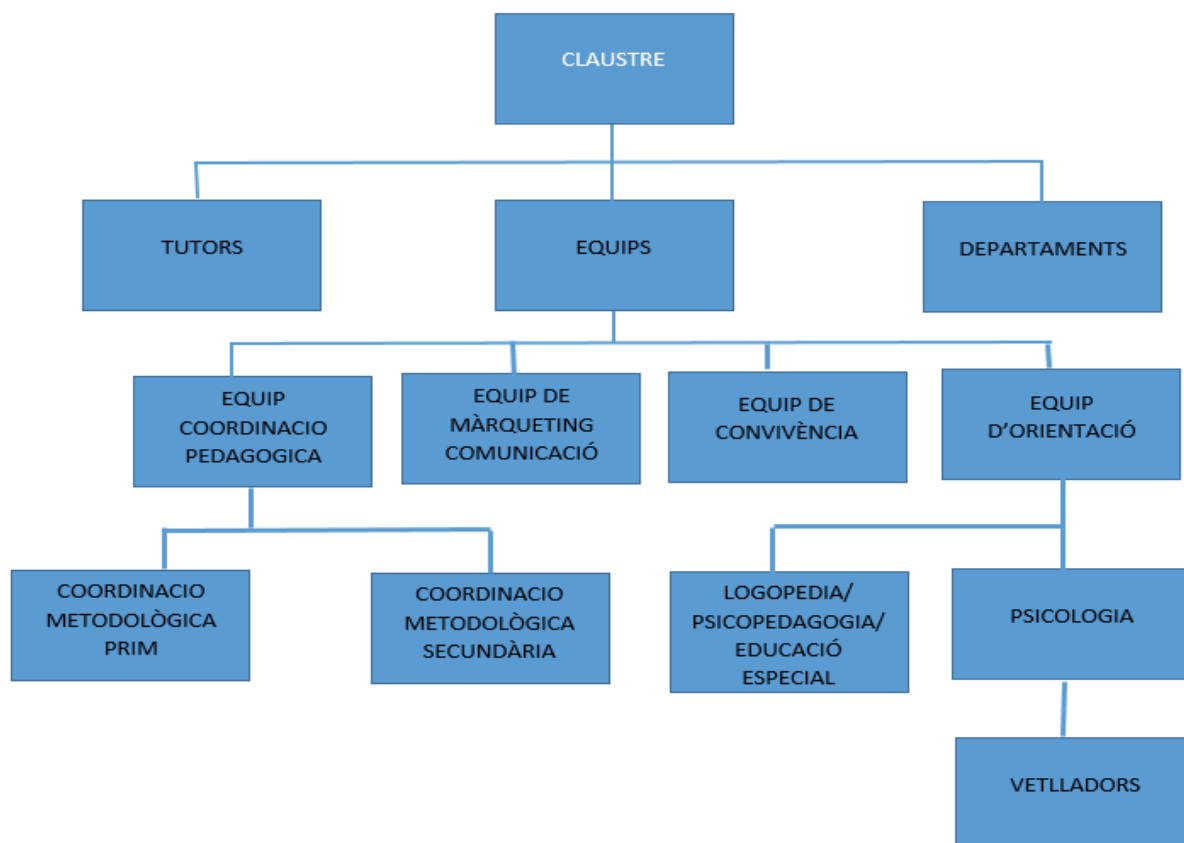
Etapes: Educació Infantil, Educació Primària, Educació Secundària, Batxillerat i Cicle Formatiu de Grau Mitjà.

Cicles, línies i alumnes:

- Educació Infantil: Tenim autoritzades a l3 2 línies; l4 2 línies; l5 2 línies
- Educació Primària: Tenim autoritzades 2 línies
- Educació Secundària: Tenim autoritzades 3 línies
- Batxillerat Tenim autoritzades 2 línies

4.2 ORGANITZACIÓ DELS ELEMENTS HUMANS I COORDINACIÓ DEL PERSONAL DEL CENTRE:





ÒRGANS UNIPERSONALS:

Directora General

Directora pedagògica Batxillerat i Secundària

Directora pedagògica Infantil-Primària

Coordinadora de Batxillerat

Coordinadora d'ESO

Coordinadora metodològica de Primària

Coordinadora pedagògica Infantil

Coordinadora metodològica Secundària

Marta Vima Salas

Eva Vilaró Sans

Teresa Comí Nicolau

Jordi Callejón Ferrer

Dani Rojo Badenas

Mar Martínez Arbués

Anna Ferreres Baño

Noelia Farran Pons

FUNCIONS DELS MEMBRES DE L' ED PER AL PROJECTE DE DIRECCIÓ

FUNCIONS DIRECTORA GENERAL

1. Complir i fer complir la legalitat vigent, en el marc de les seves competències.
2. Exercir la direcció del personal adscrit al Centre, en els àmbits laboral, acadèmic, personal i educatiu.
3. Convocar i coordinar les reunions de l'Equip Directiu.
4. Convocar i presidir les reunions del consell escolar.
5. Impulsar el procés de constitució del consell escolar i la seva renovació, quan correspongui, conforme a la normativa vigent.
6. Respondre de l'admissió d'alumnes que sol·liciten plaça en el Centre, d'acord amb la legislació vigent.
7. Aplicar la normativa referent a la disciplina dels alumnes. Imposar les correccions que correspongui o incoar expedients disciplinaris d'acord amb les disposicions vigents, allò establert en el RRI, i en compliment dels criteris fixats pel consell escolar.
8. Aplicar el règim disciplinari del personal adscrit al Centre, així com realitzar quan correspongui, la incoació d'expedients del professorat.
9. Mantenir les relacions administratives i proporcionar la informació que li sigui requerida per les autoritats educatives competents.
10. Promoure i impulsar les relacions del centre amb les institucions del seu entorn i facilitar l'adequada coordinació amb altres serveis educatius de la zona.
11. Facilitar la informació sobre la vida del centre als diferents membres de la comunitat educativa i religiosa.
12. Afavorir l'avaluació de tots els projectes, processos i activitats del centre i col·laborar amb l'Administració educativa en les avaluacions externes que es portin a terme.
13. Responsabilitzar-se de què l'Equip Directiu compleixi amb les seves funcions.
14. Formalitzar i rescindir els contractes de treball del personal.
15. Fomentar la formació permanent del professorat i vetllar per la identitat del centre.
16. Reunir-se periòdicament amb els directors pedagògics per organitzar, col·laborar i recolzar la missió que desenvolupen en el centre.

COMISSIÓ DE COORDINACIÓ PEDAGÒGICA I INNOVACIÓ

1. Proposar a l'Equip Directiu les **metodologies** que es desenvoluparan en les diferents etapes, promovent la coordinació vertical de les mateixes.
2. Proporcionar recursos per a dur a terme les metodologies educatives aprovades per l'Equip Directiu.
3. Acompanyar el procés de renovació metodològica en el Centre.
4. Fer seguiment i avaluar les metodologies actives i actualitzar-les.
5. Investigar els corrents educatius actuals i la projecció de futur.

6. Investigar i cercar estratègies que donin resposta a situacions educatives específiques.
7. Traslladar a l'Equip Directiu propostes per a l'elaboració del Pla de Formació del professorat. Potenciar la formació interna per part de membres d'aquest equip a altres companys del Claustre, així com l'acompanyament a professors a nivell metodològic.
8. Impulsar activitats de **formació i innovació** entre el claustre.
9. Elaborar documents de recolzament per a la reflexió i millora de la tasca docent.
10. Potenciar la **comunicació** entre els membres de l'equip a través de documents compartits per a optimitzar la feina entre reunions.
11. Realitzar un acta de cada reunió de l'equip i enviar-la als membres de l'equip i als directors per a què puguin seguir l'evolució de la feina i realitzar les aportacions necessàries.

DIRECCIÓ PEDAGÒGICA

COMPETÈNCIES I FUNCIONS

- a) Dirigir i coordinar les activitats educatives de l'etapa educativa.
- b) Exercir el lideratge acadèmic del personal docent.
- c) Convocar i presidir els actes acadèmics i les reunions acadèmiques per etapes i dels equips corresponents.
- d) Dur a terme els acords del Consell Escolar i del Claustre.
- e) Proposar al Director General per al seu nomenament al Coordinador General d'Etapa, als Coordinadors de cicle, caps de departament, tutores i membres de l'Equip de Coordinació Pedagògica (ECP).
- f) Afavorir la convivència i garantir la mediació en la resolució dels conflictes, en compliment de normativa vigent.
- g) Vetllar per la realització de les activitats programades dins del Pla de Convivència del centre.
- h) Comprovar les certificacions i documents oficials del centre.
- i) Animar les accions de l'Equip de Coordinació Pedagògica.
- j) Impulsar la renovació metodològica i realitzar visites pedagògiques a les aules.
- k) Dirigir l'elaboració, execució i avaluació del Projecte Curricular d'Etapa.
- l) Animar i afavorir la Pastoral en el centre.

FUNCIONS COORDINADOR D'ETAPA

Las funciones a desenvolupar són les següents:

- a) Ser membre de l'equip directiu i transmetre la informació d'aquest a la seva etapa.
- b) Coordinar-se setmanalment amb el director pedagògic de l'etapa.

- c) Organitzar les substitucions de cada etapa un cop li comunica el director pedagògic.
- d) Gestionar les activitats escolars (sortides culturals, viatges...) realitzades en l'etapa (contractació d'autobusos, reserves, enviament de circulars informatives...).
- e) Traslladar a les direccions pedagògiques les necessitats, suggeriments, problemàtiques o èxits que hi hagi en els equips docents, alumnes o famílies.
- f) Comunicar acords d' etapa als professors corresponents.
- g) Coordinar reunions d'etapa en absència del director pedagògic o sempre que se li encomani.
- h) Aportar la seva opinió amb anterioritat al nomenament de coordinadors de cicle/nivell i tutors.
- i) Establir amb els coordinadors de cicle/nivell les directrius generals per a l'elaboració dels projectes curriculars d'etapa.
- j) Potenciar i afavorir les bones relacions professionals entre els professors de la seva etapa i d' altres.
- k) Aquelles que li encomani l' entitat titular del centre, la direcció general o la direcció pedagògica de la seva etapa educativa.

ÒRGANS COL·LEGIATS:

EQUIP DIRECTIU:

M^a José Pascual Garcia
Marta Vima Salas
Eva Vilaró Sans
Teresa Comí Nicolau
Jordi Callejón Ferrer
Dani Rojo Badenas
Noelia Farran Pons
Mar Martínez Arbués
Paloma Gayá González
Anna Ferreres Baño

CONSELL ESCOLAR:

- Titularitat: M^a José Pascual Garcia
Paloma Gayá
Raquel Viñé

Marta Vima

- Professors: Sílvia López
Raquel Rodríguez
Eva Vilaró
Iolanda Soler

- Pares: Anna Cristina Suñer
Dolça Rigola
Concepción Martínez

- PAS: Eva Vilaró Sans

- Alumnes: Bertha Muriel
Carla De Pol

EQUIPS:

L'ED va iniciar el curs 2015/16 un projecte per a la millora de la qualitat de l'ensenyament del Centre i organització de les tasques pròpies de l'escola. Per aquest motiu crea uns equips que treballaran cadascun dels aspectes que se'ls encomana per aconseguir els objectius proposats. Els equips són els següents:

EQUIP DE COORDINACIÓ PEDAGÒGICA:

1. Definirà la línia d'escola i la proposarà a l'ED.
2. Marcarà les directrius a seguir pels coordinadors metodològics.
3. Farà el seguiment de la línia proposada.
4. Avaluarà la consecució dels objectius proposats.

EQUIP DE MÀRQUETING I COMUNICACIÓ:

1. Concretarà les vies de comunicació interna i les proposarà a l'ED.
2. Distribuirà les funcions entre els membres.
3. Concretarà les accions de comunicació externa prioritària per al proper curs i les proposarà a l'ED.
4. Actualitzarà constantment la informació.
5. Avaluarà la consecució dels objectius proposats.

EQUIP DE PASTORAL:

1. Serà el responsable de l'orientació, animació i coordinació de l'acció pastoral concepcionista, a l'escola.
2. Avaluarà la consecució dels objectius proposats.

EQUIP DE CONVIVÈNCIA:

1. Elaborarà un pla d'actuació en funció de les faltes de disciplina, en base al documents oficials i els proposarà a l'ED.
2. Proporcionarà al professorat recursos i eines, per saber gestionar situacions de conflicte dins i fora de l'aula.
3. Avaluarà la consecució dels objectius proposats.

EQUIP D'ORIENTACIÓ:

1. Farà seguiment dels professors que atenen a nens amb adaptació metodològica i als nens amb PI.
2. Elaborarà pautes per a les adaptacions metodològiques.
3. Atendrà de manera individualitzada els alumnes que ho requereixin, prèvia coordinació tutor - direcció.
4. Orientarà el professorat en les dificultats del dia a dia.
5. Organitzarà xerrades informatives sobre temes puntuals a la Comunitat Educativa.

EQUIP DE PROTOCOL:

1. Farà seguiment del protocol de prevenció, detecció, notificació, derivació i coordinació de les situacions de maltractament infantil i adolescent en l'àmbit educatiu.
2. Prevedrà l'abús sexual o altres formes de maltractament d'infants i adolescent.
3. Assegurar l'exercici de les funcions de l'atenció dels infants i adolescents víctimes de qualsevol forma de violència
4. Garantir la comunicació i notificació dels possibles maltractaments siguin greus, moderats o greus.

DEPARTAMENTS:

- Departament de Llengües
Cap de Departament: Isabel Garcia
- Departament de Llengües estrangeres
Cap de Departament: John Alan Mc Cabe
- Departament de Matemàtiques
Cap de Departament: Martí Villaret
- Departament Científicotecnològic
Cap de Departament: Ivan Barrueto
- Departament d'humanitats i ciències socials
Cap de Departament: Enric Lorente

- Departament artístic

Cap de Departament: Marta Oller Guirao

CLAUSTRE DE PROFESSORS: El formen un total de 70 professors.

4.3 SERVEIS INTERNS I EXTERNS DE L'ESCOLA

MENJADOR

El servei de menjador és a càrrec de l'empresa SCOLAREST, s'inicia amb el curs escolar. Els alumnes són atesos per monitores que en tenen cura fins a l'inici de les classes de la tarda.

Tots els alumnes que, per qualsevol circumstància, necessitin fer dieta un dia concret hauran de comunicar-ho a les 8.45h en el punt de venda dels tiquets.

Si algun alumne pateix una al·lèrgia alimentària haurà de lliurar un certificat mèdic a secretaria i posar-se en contacte amb el responsable de cuina.

Els medicaments que necessitin prendre hauran de portar el nom de l'alumne, curs, dosi i hora en què s'han de prendre així com la data de finalització del tractament, a més de l'autorització corresponent del metge i dels pares per escrit.

Dilluns, dimarts i dimecres els alumnes d'ESO poden optar per assistir a l'aula d'estudi a partir de les 14h fins a l'inici de les classes.

El menú es pot consultar a la pàgina web de l'escola.

Normes de convivència del servei de menjador:

Els alumnes que utilitzin el servei de menjador hauran de respectar les normes de convivència que detallem a continuació:

- Respecte als monitors i personal del menjador;
- Respecte als companys;
- Comportament correcte en el menjador i en les activitats;
- Respecte i bon ús del mobiliari i dependències;
- Prohibició de sortir del recinte escolar sense permís.

No complir aquestes normes comportarà una amonestació per escrit. L'incompliment greu o l'acumulació de tres amonestacions, suposarà la suspensió temporal de la utilització d'aquest servei.

BIBLIOTECA

Els alumnes poden utilitzar el servei de biblioteca per a préstec de llibres de lectura, que s'emporten a casa i l'han de tornar el dia que se'ls indica.

Els alumnes de BAT poden utilitzar també, la sala de biblioteca, com a lloc d'estudi o de consulta.

EXTRAESCOLARS

La gestió de les activitats extraescolars va a càrrec de l'AMPA i l'empresa L.D. Formació i Serveis, S.Ll. Algunes de les activitats són:

- Acollida i permanències
- Anglès
- Guitarra/Ukelele
- Mecanografia
- Aeròbic i jazz
- Robòtica
- Treball i estudi dirigit
- Taller de pintura i art
- Intel·ligència emocional
- Projectes digital
- Activitats esportives (taekwondo, futbol, bàsquet, patinatge, natació, voleibol, hoquei...)
- Teatre
- Tennis

4.4 TREBALL EN XARXA: RELACIÓ ESTRETA AMB D'ALTRES CENTRES

4.4.1 A NIVELL INSTITUCIONAL

Mantenim una comunicació en xarxa amb la resta de centres de la Institució mitjançant un Equip Pedagògic, que organitza la formació d'educadors, orienta en metodologia i marca les línies a seguir a tres anys vista

Entre les accions formatives destaquem:

- Per a professors nous
- Per a directius

Per etapes i àrees

- Per a tutors

A nivell d'alumnes s'organitzen activitats per etapes: Olimpíades, trobades...

4.4.2 AMB ELS CENTRES DE L'ENTORN

- Participem en les diferents activitats que organitza l'ajuntament a través de les seves regidories.
- En activitats esportives, organitzades per les AFAS, realitzant-se en les diferents escoles.
- Servei comunitari a residències d'avis, escoles de primària i llars d'infants.
- Activitats culturals obertes al poble (obres de teatre, audicions musicals...)

5. OBJECTIUS DEL CENTRE

5.1 PRIORITATS I PLANTEJAMENTS EDUCATIUS

Partint dels elements curriculars, s'estableix una línia pedagògica de centre per afavorir l'aprenentatge dels alumnes. L'escola es proposa treballar tot un seguit de prioritats i plantejaments educatius en base a les següents temàtiques: equitat, excel·lència, coeducació, convivència, inclusió i atenció a la diversitat.

5.1.1 Elements curriculars

El currículum s'organitza en àmbits que agrupen, segons la seva afinitat i el seu caràcter complementari, les àrees de coneixement, d'acord amb la normativa bàsica vigent.

Formen part del currículum els elements següents:

- a. Les competències bàsiques pròpies de cada àmbit agrupades en dimensions: competències vinculades directament a un àmbit, que l'alumne ha d'assolir en acabar l'etapa i que contribueixen a l'assoliment de les competències bàsiques.
- b. Els continguts clau de cada dimensió: continguts que contribueixen en major mesura al desenvolupament de les competències de cada una de les dimensions.
- c. Els continguts de cada àrea establerts per cicles: objectes d'aprenentatge i sabers, coneixements, conceptes, procediments i actituds que degudament combinats i contextualitzats permeten assolir les competències bàsiques. Es presenten agrupats per blocs de continguts.
- d. Els criteris d'avaluació de cada àrea establerts per cicles: enunciats que expressen el tipus i grau d'aprenentatge que s'espera que hagin obtingut els alumnes en un moment determinat i que han de ser el referent per les diferents avaluacions.
- e. Les orientacions metodològiques de cada àmbit: criteris per dissenyar activitats d'aprenentatge de caràcter competencial. Fan referència a la tipologia d'activitats, a la temporització, als materials o recursos a utilitzar, a l'organització social de l'aula i a les mesures personalitzades per atendre la diversitat.

f. Les orientacions per a l'avaluació de cada àmbit: indicacions per a l'avaluació del procés d'ensenyament i aprenentatge que inclouen criteris i instruments que permeten valorar l'assoliment de les competències bàsiques pròpies de cada àmbit per part de l'alumne i contribuir a l'autoregulació del seu aprenentatge. Fan referència al caràcter formatiu de l'avaluació.

5.1.2 Àmbits i àrees de coneixement

Els alumnes han de cursar en cadascun dels cursos de l'etapa les àrees de coneixement següents que corresponen:

- ✓ Àmbit lingüístic
 - Àrea de llengua catalana i literatura
 - Àrea de llengua castellana i literatura
 - Àrea de primera llengua estrangera

- ✓ Àmbit matemàtic
 - Àrea de matemàtiques

- ✓ Àmbit científicotecnològic
 - Àrea de ciències de la naturalesa
 - Àrea de tecnologia
 - Àrea de física i química
 - Àrea de biologia

- ✓ Àmbit social
 - Àrea de socials

- ✓ Àmbit artístic
 - Àrea d'educació artística: visual i plàstica, música i arts escèniques

- ✓ Àmbit d'educació física
 - Àrea d'educació física

- ✓ Àmbit de cultura i valors
 - Àrea de religió

- ✓ Àmbit digital

- ✓ Àmbit personal i social

A cada nivell escolar s'ha de realitzar, com a mínim, un treball o projecte interdisciplinari sobre un aspecte de la realitat, amb activitats que requereixin l'aplicació i la integració de coneixements de diverses àrees.

5.2 LÍNIES PEDAGÒGICA I CURRICULAR DEL CENTRE

Seguint el currículum, l'equip docent interrelacionarà els continguts de les àrees amb un enfocament globalitzador, i abordarà els problemes, les situacions i els esdeveniments dins d'un context integrador garantint, en tot cas, la seva connexió amb les necessitats i característiques dels alumnes.

Així mateix, la intervenció educativa ha de contemplar com a principi la diversitat dels alumnes, posant especial èmfasi en l'atenció personalitzada, la prevenció de les dificultats d'aprenentatge, la realització de diagnòstics precoços i la posada en pràctica de mecanismes de suport i reforç per prevenir i, si escau, intervenir tan aviat com es detectin aquestes dificultats.

A nivell metodològic:

1. Es dissenyaran activitats d'aprenentatge integrades que permetin als alumnes avançar cap als resultats d'aprenentatge de més d'una competència al mateix temps.
2. L'acció docent promourà que els alumnes siguin capaços d'aplicar els aprenentatges en una diversitat de contextos.
3. Es fomentarà la reflexió i recerca, així com la realització de tasques que suposin un repte i desafiament intel·lectual per als alumnes.
4. Es podran dissenyar tasques i projectes que suposin l'ús significatiu de la lectura, escriptura, Tecnologies de la Informació i la Comunicació (TIC) i l'expressió oral mitjançant debats o presentacions orals.
5. L'activitat de classe afavorirà el treball individual, el treball en equip, el treball cooperatiu i el treball per projectes.
6. Així mateix, podran realitzar-se agrupaments flexibles en funció de la tasca i de les característiques individuals dels alumnes a fi de realitzar tasques puntuals d'enriquiment o reforç.
7. Es procurarà organitzar els continguts entorn de nuclis temàtics propers i significatius.
8. L'espai haurà d'organitzar-se en condicions bàsiques d'accessibilitat i no discriminació necessàries per garantir la participació de tots els alumnes en les activitats de l'aula i del centre.
9. Es procurarà seleccionar materials i recursos didàctics diversos, variats, interactius i accessibles tant pel que fa al contingut com al suport.

En les etapes d'infantil i de primària es faran desdoblaments per a poder atendre millor els alumnes.

Metodologia activa i participativa

L'Equip de coordinació pedagògica del centre orientarà el professorat per impulsar la innovació metodològica marcada com a objectiu de direcció.

L'alumne ocupa un lloc central en tot procés d'ensenyament-aprenentatge. És l'alumne el que anirà construint el seu propi aprenentatge mitjançant propostes en les quals recorri a materials manipulables per descobrir continguts, a través de presa de decisions, cooperació... Partint de projectes proposats als alumnes.

- Destaquen l'aprenentatge partint de la manipulació, l'aprenentatge cooperatiu, la teoria de les intel·ligències múltiples, el treball per projectes i aprendre a pensar.
- Aprenentatge partint de la manipulació: utilitza la manipulació de diferents materials per arribar a l'abstracció d'un contingut des del concret.
- Aprenentatge cooperatiu: proposa un conjunt d'activitats que propicien la interacció de la persona-col·lectiu amb el mitjà, amb els seus parells o el docent.
- Teoria de les intel·ligències múltiples: busca adquirir destreses vinculades al desenvolupament natural i real de les situacions del dia a dia per aconseguir capacitats i potenciar-ne d'altres que aporten a l'individu flexibilitat i creativitat a l'hora d'enfrontar-se a nous reptes.
- Treball per projectes: potencia el treball d'investigació partint dels interessos i motivacions de l'alumnat, donant-los eines per a desenvolupar les diferents competències, així com destreses i habilitats diverses, amb l'objectiu d'assolir aprenentatges significatius. Es duu a terme un projecte per trimestre.
- Aprendre a pensar: mostra nombroses formes d'aconseguir la millora del procés de "pensar". L'objectiu final és l'aprenentatge real, el profund i significatiu, el transferible a altres facetes de la vida quotidiana. Això és possible amb el bon maneig del pensament analític, crític i creatiu.

5.3 PROJECTE LINGÜÍSTIC DE CENTRE

El Projecte Lingüístic del nostre centre, el col·legi La Presentació, és un document inclòs en el Projecte Educatiu de Centre (PEC). Es regeix pel marc legal actual (veure apartat 2) i pels trets d'identitat i els principis pedagògics de l'escola, i es concreta a partir de les necessitats de la comunitat educativa i en la seva realitat sociolingüística particular.

La seva finalitat és la de ser la base des de la qual s'estructura el tractament de llengües dins les diferents etapes (Educació Infantil, Educació Primària, Educació Secundària i Batxillerat). El document, doncs, concreta els objectius, les actuacions i els criteris que cal tenir en compte a l'hora de fer a planificació del tractament de les llengües al nostre centre.

Consultar el projecte al web:

[PROJECTE LINGÜÍSTIC DE CENTRE](#)

5.4 DESPLEGAMENT I INSERCIÓ DE LES TAC

Podeu consultar el Pla TAC a la secretaria de l'escola

5.5 SISTEMES DE COORDINACIÓ ENTRE EL PROFESSORAT

El professorat s'organitza de diverses maneres depenent de l'objectiu i la funció de les reunions, donant lloc a les següents agrupacions/coordinacions:

- Claustre. Equip format per la totalitat dels mestres i presidit pel director. És l'òrgan que regeix la metodologia d'ensenyament del centre. Es duen a terme reunions per a tractar aspectes referents a: el PEC (propostes de millora), determinació dels representants del consell escolar, criteris d'avaluació, etc.
- Cicle. Hi ha 4 equips de cicle, un per a cada etapa (Infantil, Inicial, Mitjà i Superior). Cadascun d'aquests equips està format pels mestres del cicle (tutors i especialistes), a més d'un coordinador que garanteix la relació amb la resta de docents, encarregat d'elaborar l'acta i comunicar les decisions a la comissió pedagògica. Duen a terme una reunió setmanalment per tal d'organitzar i desenvolupar els ensenyaments propis del cicle.
- Nivell. Duen a terme una reunió setmanalment. En aquesta reunió es decideix quins continguts es tractaran durant les properes setmanes i com es treballaran per tal d'aconseguir un paral·lelisme entre tots els alumnes del curs. Hi participen els tutors en qüestió.
- Departament. Equip format pels mestres especialistes d'una àrea determinada. Realitzen reunions per acordar quins continguts tractaran i quina metodologia es seguirà. Hi ha un coordinador de departament que és el que elabora l'acta i comunica les decisions a la comissió pedagògica.
 - Els departaments a primària són els de Llengua Anglesa, Educació Física, Educació Especial i Música.
 - Els departaments a secundària són els de Llengües, Llengües estrangeres, Matemàtiques, Humanitats i Ciències Socials, Científicotecnològic i Artístic.
- Altres equips. Destinats a diferents funcions específiques (veure organigrama).

5.5.1 COORDINACIÓ DEL PROFESSORAT PER ELABORAR PROGRAMACIONS GLOBALITZADES I INTERDISCIPLINÀRIES.

Seguint les pautes marcades per l'equip de coordinació pedagògica i mitjançant els coordinadors metodològics d'etapa i els responsables metodològics de cicle, els professors es reuneixen setmanalment per impulsar activitats innovadores en les programacions que permetin relacionar les diferents matèries i treballar més

transversalment. Des de l'ECP es fa seguiment perquè s'elabori un projecte interdisciplinari cada trimestre i s'impulsin activitats innovadores.

5.6 SISTEMES DE RELACIÓ AMB LES FAMÍLIES: INDIVIDUALS I COL·LECTIUS, PUNTUALS I SISTEMATITZATS

Per a aquelles famílies de nova adscripció al centre es realitza una visita guiada pel centre en què se'ls explica quin és el funcionament del mateix i se'ls dona la carta de compromís que ha de ser retornada per tal de formalitzar la matrícula. Se'ls informa dels objectius, de la programació, de les sortides i activitats que es faran, de les normes de convivència, etc.

Un cop totes les famílies han estat assabentades dels aspectes anteriors, es realitza una reunió de benvinguda del curs en funció de les aules que pertocin als nens i nenes. Aquesta serveix perquè el tutor/a del grup en qüestió es presenti i posi de manifest els aspectes principals que es tindran en compte durant el període escolar.

Finalment, el tutor/a del grup – classe ha de mantenir com a mínim una reunió per curs amb els pares de cada nen o nena. En cas de necessitat es poden dur a terme tantes reunions com calgui. A més, les famílies poden sol·licitar totes les reunions que desitgin, tot posant-se d'acord amb el tutor de l'horari en què es reuniran.

Per fer arribar altres informacions com ara dates de sortides, tasques a realitzar, etc. des del centre utilitzem el correu electrònic des de la Plataforma educativa ALEXIA i, puntualment ho fem en paper quan les notificacions han de signades i retornades.

Les famílies podran consultar a la Plataforma Alexia, els informes sobre el procés evolutiu dels seus fills/es quant als aprenentatges i a l'adquisició de competències bàsiques.

El centre també lliure a les famílies un informe sobre els resultats de les competències bàsiques dels alumnes de 6è de primària i de 4t d'ESO.

Un altre sistema de relació entre l'escola i les famílies és l'AFA. Cada últim dijous de mes es realitza una reunió en què hi assisteixen la directora, un altre membre de l'equip directiu i la presidenta i altres membres de l'AFA. La finalitat d'aquestes reunions és posar en comú aspectes del funcionament quotidià del centre i temes educatius d'abast més general. De cadascuna d'aquestes reunions s'elabora un acta.

5.7 AVALUACIÓ

5.7.1 INFANTIL

S'informarà de l'evolució dels nens al llarg del curs en les entrevistes personals amb els pares i mitjançant l'elaboració de dos informes escrits, un al febrer i l'altre al juny que arribaran als pares a través d'Alexia.

5.7.2 PRIMÀRIA

Es poden consultar al web de l'escola:

[Criteris d'avaluació Educació Primària \(Curs 2023 - 2024\) | La Presentació d'Arenys de Mar](#)

5.7.3 SECUNDÀRIA

Es poden consultar al web de l'escola:

*Secundària: [Criteris d'avaluació SECUNDÀRIA | La Presentació d'Arenys de Mar](#). En revisió.

*Batxillerat: [Criteris d'avaluació BATXILLERAT | La Presentació d'Arenys de Mar](#). En revisió.

6. ATENCIÓ A LA DIVERSITAT

En cas que es detectin dificultats en el procés d'aprenentatge dels alumnes, s'adoptaran les mesures organitzatives i metodològiques que corresponguin, amb la intervenció de l'Equip d'Orientació del centre i l'EAP, si escau.

En el cas dels alumnes que per a l'assoliment de les competències bàsiques de l'etapa sigui necessari es faran adaptacions metodològiques incorporades en la programació ordinària.

Es prendran, també, mesures de reforç o ampliació i els mestres de l'àrea o els mestres de suport seran els responsables de programar-les juntament amb els tutors i l'Equip d'Orientació.

En el cas dels alumnes que es consideri que per a l'assoliment de les competències bàsiques de l'etapa són insuficients les adaptacions incorporades en la programació ordinària i les mesures de reforç o ampliació previstes, es pot prendre la decisió d'utilitzar criteris d'avaluació inferiors o superiors als del nivell que li correspon, com a referent per avaluar-los. En aquest cas s'elaborarà un pla individualitzat (PI) on s'especificaran els àmbits o les àrees i els criteris d'avaluació inferiors o superiors als del nivell corresponent com a referents per a l'avaluació de l'alumne.

El director d'etapa, amb el vistiplau de l'Equip d'Orientació, aprovarà el pla individualitzat i facilitarà i vetllarà per la coordinació i col·laboració dels professionals que intervenen en l'atenció educativa de l'alumne.

El responsable de l'elaboració d'aquest pla individualitzat serà el tutor de l'alumne, que l'elaborarà juntament amb els mestres de les àrees o amb el mestre de suport i l'Equip d'Orientació del centre.

El tutor en farà el seguiment i la coordinació amb els altres mestres i professionals que hi intervenen, i actuarà com a principal interlocutor amb els pares o tutors legals de l'alumne. Sempre que sigui necessari o aconsellable, algú de l'Equip d'Orientació acompanyarà al mestre/a tutor/a a les entrevistes, tant amb les famílies com amb els professionals externs.

Si l'evolució de l'alumne ho aconsella, es pot finalitzar o modificar un pla individualitzat en qualsevol moment i abans del temps inicialment previst, a proposta del tutor de l'alumne, i amb l'acord de l'equip que el porta a terme.

La decisió motivada de finalitzar anticipadament un pla individualitzat la signarà el director.

Els pares o tutors legals de l'alumne estaran informats de l'elaboració del pla individualitzat, del seu contingut, de les decisions que afecten l'avaluació de l'alumne i, si escau, de la seva finalització. Sempre que hi ha una modificació curricular, la família restarà assabentada i firmarà el PI.

7. INFORMACIÓ AVALUACIÓ A LES FAMÍLIES

7.1 INFORMACIÓ A LES FAMÍLIES DE L'AVAUACIÓ

Per afavorir el compromís de l'alumne i de la família en el procés d'aprenentatge, s'informarà de quins són els criteris d'avaluació que s'aplicaran en l'avaluació dels aprenentatges i per a la promoció dels alumnes.

Després de la sessió trimestral d'avaluació s'entregarà als pares o als tutors legals de cada alumne un informe que reflectirà els resultats obtinguts en l'avaluació del procés d'aprenentatge de l'alumne, els aspectes personals i evolutius que es consideri oportú esmentar i les mesures complementàries o de reforç adoptades o previstes. A final de curs s'informarà, també, dels resultats que consten a l'acta d'avaluació de final del nivell corresponent.

Es duran a terme, també entrevistes amb els pares o tutors legals de l'alumne, com a mínim una al llarg de cada curs.

7.2 COORDINACIÓ I TRASPÀS D'INFORMACIÓ

Cada curs escolar, al setembre i/o abans de l'inici de les activitats lectives, es duran a terme trobades de coordinació entre els tutors dels alumnes del curs anterior i els del nou curs.

Quan es tracti de traspàs d'informació entre etapes també hi participaran els membres de l'Equip d'Orientació i els membres de l'Equip Directiu.

Els objectius són:

- Garantir la continuïtat i la coherència del procés educatiu.
- Donar informació sobre aspectes relatius al grup classe.
- Donar informació dels alumnes en relació amb els seus aprenentatges i el procés maduratiu i aspectes relatius al grup classe.